

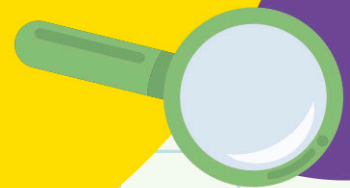
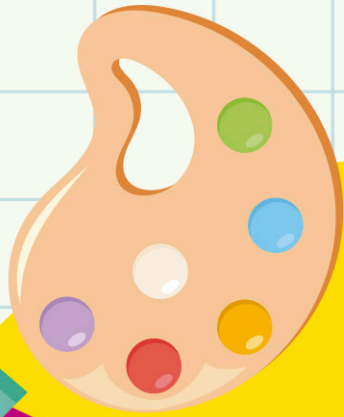


Corporación del Comercio,  
Industria & Servicios  
BAHIA BLANCA

# Aprender jugando con

fisa  
virtual

**Cuadernillo  
de actividades**



## ¿Quiénes somos?

La **Corporación del Comercio Industria y Servicios de Bahía Blanca** es una institución que representa los intereses de los empresarios y trabaja para generar ASOCIATIVIDAD.

¿Qué significa esto? El ser humano, en su condición natural, es un ser social y se agrupa para conseguir objetivos que por sí solo no podría lograr. Podemos decir que "Asociatividad" es un mecanismo de cooperación entre personas o empresas, que les permite aumentar su competitividad y producción.

Entonces, la **Corporación del Comercio Industria y Servicios de Bahía Blanca**:

- ayuda a generar asociatividad,
- crea relaciones entre empresas y profesionales
- organiza capacitaciones y eventos
- asesora y gestiona diferentes tipos de proyectos.

¡Todo esto lo hace desde el 4 de mayo de 1919!

## ¿En qué consiste nuestra propuesta?

Hemos desarrollado este manual de actividades con el objetivo de difundir, reforzar y actualizar, en los ámbitos educativos públicos y privados, el sentido de la actividad comercial, promoviendo en los jóvenes:

- el espíritu emprendedor,
- el ejercicio de un comportamiento ciudadano responsable,
- el uso estratégico de la tecnología y
- las ventajas y potencialidades de la asociatividad.

Necesitamos construir una conciencia ciudadana que ayude a comprender la importancia de la actividad comercial de las sociedades y la necesidad de crear emprendimientos que generen trabajo.

La **educación cívica ciudadana** supone el desarrollo de ciertas competencias vinculadas con las normas, los valores y las actitudes tanto individuales como colectivas necesarias para fortalecer la democracia.

Los ejes sobre los cuales nos proponemos trabajar son los siguientes:

- Formación ciudadana
- Historia de la actividad comercial en la ciudad
- Uso responsable de la Tecnología
- Vocación, profesión y trabajo.

Las actividades planteadas proponen recursos didácticos para que los alumnos trabajen en clase y/o en casa y fueron pensadas para nivel inicial y primer ciclo de primaria.



## Algunas palabras importantes que tenemos que conocer

**Ciudadanía:** conjunto de derechos y responsabilidades de las personas en el marco de una comunidad determinada. Al mismo tiempo es, el ejercicio efectivo de lo que los derechos declaran y el cumplimiento de lo que las leyes disponen.

**Comercio:** Actividad económica que consiste en el intercambio o transferencia de bienes y servicios entre personas o entre otras entidades de la economía.

**Empresario:** Persona que fija los objetivos, toma decisiones y asume la responsabilidad de un negocio, legalmente y frente a terceros.

**Emprendedor:** es quien organiza o conduce algún tipo de iniciativa de negocio.

**Profesión:** Oficio, empleo u ocupación que se ejerce a cambio de una retribución.

**Profesional:** Persona que ejerce una profesión.

**Trabajo:** Horas que dedican las personas a la producción y venta de bienes o servicios.



### Actividad: conceptos principales

Eje Actualidad: formación ciudadana / cultura de trabajo

Encontrá las palabras anteriores en la sopa de letras



## El Comercio en nuestra ciudad

El comercio es tan antiguo como la sociedad y nuestra ciudad no sería tan grande e importante si no existiese esta actividad.

Antiguamente las personas intercambiaban bienes y servicios, gracias a la tecnología se pudo producir en mayor escala, apareció el transporte, los locales comerciales empezaron a crecer y a ofrecer cada vez más variedad de productos. Llegó internet y cambió la modalidad del comercio facilitando aún más este intercambio.

## La ciudad a principios del siglo XX

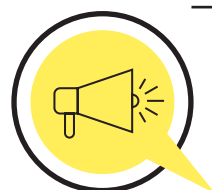
Del libro **“Corporación de Comercio Industria y Servicios 100 años en Bahía Blanca”**

“ En 1895 Bahía Blanca había alcanzado la jerarquía de Ciudad, cuando se realizaba el Segundo Censo Nacional y el tráfico comercial por su principal puerto era muy importante.

Los hoteles de fines del siglo XIX y principios del XX en Bahía Blanca, han sido anfitriones de una vida ciudadana que recibió un impulso decisivo a partir de la llegada del ferrocarril en 1884. Los inmigrantes, la arquitectura, los tranvías, ómnibus y automóviles modificaron las costumbres y la sociedad.

Los molinos harineros se habían instalado a orillas del arroyo Napostá como industrias pioneras: “La Sirena” de Godio y Boccardo en 1882; el molino “Italiano” de Francisco Vanoli en 1896 que tenía panadería y fábrica de fideos; y el “América” en calle Brown al 1600, del inmigrante italiano Bartolomé Long.

Con el progreso de los medios de transporte, la actividad comercial se fue afianzando y a partir de 1883 comienzan a aparecer las barracas para acopio de frutos del país. La primera fue la de Juan Savignon en la calle Mitre 44; la siguió la de Wenceslao Molina en Soler y Belgrano, la Barraca Francesa de Eduardo Giraud, “El Mirador” de Jofré Hnos. y Bartolomé Tellarini de la calle Parchappe. En 1890 se instala “La Unión” de Meyer y Cía., “Buenos Aires” de Lanusse y Olaciregui, y “La Argentina” de E. S. Robert. ”



Si querés conocer más de la historia del comercio local, podés bajar el libro de nuestro stand.





## Actividad: el trabajo y el comercio en la ciudad

Eje Actualidad: formación ciudadana / cultura de trabajo

- Ubicar en el mapa de Bahía Blanca:
  - . El Puerto y nuestra zona industria.
  - . Los centros comerciales de la ciudad.
- Reconocemos qué trabajos se realizan en cada una de estas zonas.
- ¿Qué diferencia existe entre un oficio y una profesión? ¿entre un servicio y una actividad comercial?. ¡A investigar!
- Buscá imágenes que ilustren e identifiquen cada una de estas actividades.



Nuestra ciudad tiene varios centros comerciales: el cercano a la Plaza Rivadavia, en Villa Mitre, en la calle 14 de Julio, en Ingeniero White, en calle Don Bosco y varios más que acompañan el crecimiento de Bahía Blanca. ¿Vivís cerca de alguno de ellos?

### Mapa interactivo de Bahía Blanca (filtrá según ítem de interés)

<https://www.bahia.gob.ar/mapas/>



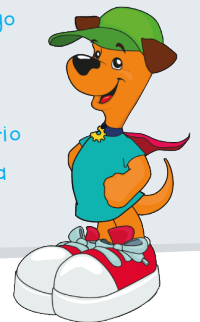
## Actividad: productos y servicios

Eje Actualidad: cultura de trabajo

- Al perrito se le mezclaron los productos y los servicios. ¿Lo ayudás a ubicarlos en las columnas correspondientes?

Negocios que venden PRODUCTOS	Negocios que ofrecen SERVICIOS

Peluquería    Escuela  
 Almacén      Taller mecánico  
 Médico        Fábrica  
 Maestra       Transporte  
 Verdulería    Comisaría  
 Librería       Óptica  
 Veterinaria  
 Kinesiólogo  
 Gimnasio  
 Vivero  
 Laboratorio  
 Carnicería  
 Kiosco



### Actividad interactiva ¿DÓNDE PUEDO COMPRAR?

<https://es.liveworksheets.com/tu8325ez>



## El comercio según las épocas



Observen las imágenes que acompañan el texto de la página anterior ¿reconocen esas calles? ¿qué te parece si salís a buscarlas con tu familia y buscás los detalles que aún conservan? Mandanos una foto a [institucionales@ccis.org.ar](mailto:institucionales@ccis.org.ar) y las publicaremos en nuestras redes sociales con **tu nombre, tu escuela y tu edad.**



## Jugamos al comercio

Eje Actualidad: formación ciudadana / cultura del trabajo / matemática

Si los niños están en el jardín/colegio, pueden armar un negocio con los elementos presentes en él. Si están en su casa proponemos que armen un negocio de objetos que haya en casa, por ejemplo, zapatos. Podemos armar plantillas que digan el nombre de mi negocio y dibujar la marca, publicidades, elementos decorativos, etc.

Identificar cada producto con un precio (valores redondos adaptados al conocimiento numérico de los chicos) y confeccionar billetes para que puedan comprar.

Colocar la "mercadería" en una mesa, o en una silla o estante. Ahora sólo se necesita una bolsa y una cartera para los billetes y unos papeles para envolver la compra. ¿Quién será la vendedora o el vendedor? ¿Quién hará de cliente? Pueden jugar turnándose en los roles de quienes compran y quienes venden.

Proponemos que se incluyan elementos o situaciones que favorezcan la venta virtual. También es una buena oportunidad para reforzar el protocolo de acceso a los comercios.

Los más grandes también pueden trabajar los elementos del folleto y diseñar uno.



## Sacamos cuentas

Eje Actualidad: cultura del trabajo / matemática

Teniendo los objetos y sus precios a la vista, interrogar a los alumnos con diferentes problemáticas. Le dejamos un ejemplo:



Tengo \$20, ¿me alcanza? ¿cuánto me falta? .....



Tengo \$200, ¿cuánto será mi vuelto?.....



Tengo \$120, ¿me alcanza? .....

Es interesante tener los billetes a la vista para que el ejercicio sea más efectivo

## La vocación y el trabajo

La **vocación** es la tendencia que tiene una persona hacia determinadas actividades. Esas actividades que más disfrutamos hacer, que son nuestros sueños, nuestros anhelos, lo que nos inspira, son la expresión de nuestros valores.

Entonces ¿cómo se relaciona esto con el trabajo? todas las personas desean trabajar de su vocación porque es una actividad que vamos a desarrollar muchas horas casi todos los días de la semana. Existen trabajos que nos gustan más o menos, lo importante es trabajar la creatividad para potenciarnos.



### Actividad: la vocación y la profesión

Eje Actualidad: formación ciudadana / cultura de trabajo

Investigá las profesiones de estas personas y completá el cuadro con tu parecer.

Lo conversamos en clase:



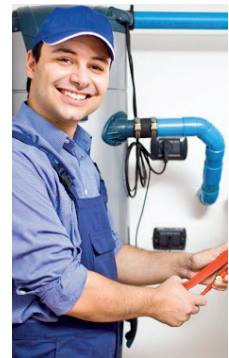
**1** ROCÍO, 28 años  
ENFERMERA



**2** ERNESTO, 53 años  
ALMACENERO



**3** DIEGO, 32 años  
ARQUITECTO



**4** AXEL, 35 años  
GASISTA

	Qué debe saber	Qué cualidades debe tener	Aspectos positivos de su trabajo	Aspectos negativos de su trabajo
1				
2				
3				
4				

Comentamos en clase qué nos gustaría hacer cuando terminemos la escuela.

## ¿Qué es una feria comercial?

Es un evento, que generalmente se celebra una vez al año, con una duración que va de un día a una semana, de carácter económico, cultural o social, que se lleva a cabo en un lugar determinado con un objetivo concreto y con alcance Internacional, Nacional, Regional o Local.



## ¿Qué es la FISA?

En la década del 70 las autoridades de la Corporación del Comercio Industria y Servicios de Bahía Blanca, iniciaron las gestiones para instalar un Complejo empresarial-recreativo dando lugar a exposiciones de comercio y de industria, actividades culturales, recreativas, deportivas y todo aquello que signifique poner en una vidriera el quehacer bahiense en sus distintas facetas.

El 12 de noviembre de 1988 culminaron las obras del Centro de Exposiciones y Congresos, el emprendimiento de mayor envergadura concretado por el empresario bahiense.

La Feria Inaugural del Sur Argentino estuvo prevista del 12 al 27 de noviembre y fue declarada de interés provincial y municipal. Se realizó el Primer Congreso Latinoamericano y el segundo Congreso Argentino de Control de Calidad en Alimentos, una Jornada Pesquera Marítima con presencia de autoridades nacionales, otra de Comercio Exterior y una mesa de conocimiento para empresarios locales y de la región, con consejeros comerciales de las embajadas de Austria, Colombia, Costa Rica, España, Gabón, Israel, Marruecos, Noruega, Países Bajos, Perú, Polonia, Suiza y Venezuela.



Fue el primer proyecto ambicioso emprendido en la ciudad, con un compromiso en perspectivas culturales y la participación de empresas e instituciones.

Un gran espacio para la difusión, la actualización y el intercambio de conocimientos, para promover el acceso a la comercialización.

Exponer para vender es una de las maneras de lograr una mejor comercialización de los productos. Es allí donde comerciantes, industriales y prestatarios de servicios toman contacto directo con el gran público que acude a su encuentro.

HOY LUEGO DE 33 AÑOS la FISA sigue vigente y mas actualizada que nunca. FISA VIRTUAL no tiene fronteras porque es **conexión+futuro**.



## Un dato

Este año la FISA es una Feria Virtual. Lo virtual supone un espacio donde se reproducen los sectores y funcionalidades de las ferias físicas. Dentro de la feria, tanto visitantes como expositores pueden interactuar durante los días del evento sin tener que desplazarse a ningún lugar concreto. Estos eventos son un punto de encuentro para empresarios, académicos, administraciones públicas, ONG's, asociaciones y consumidores.

Para entrar en la feria virtual, solo hace falta una compu o un celu con conexión a internet. Una vez dentro, una vez dentro, los asistentes de la feria podrán comunicarse por voz o chat, así como asistir a conferencias de distintos profesionales del sector, visitar stands y consultar información sobre productos y servicios de diversas empresas.



## Actividad: virtual y presencial

### Eje Actualidad: tecnología educativa

La **FISA** se viene celebrando en nuestra ciudad desde hace 33 años de forma tradicional. ¿Conociste la FISA tradicional?. Contestá estas preguntas con la ayuda de tu familia:

1. ¿Qué cosas se pueden hacer en la FISA tradicional y no se pueden hacer en la virtual?.
2. ¿Qué cosas se pueden hacer en ambas?.
3. ¿Cómo son los stand en la FISA tradicional y cómo son en la virtual?.
4. ¿Qué es lo más interesante de la presencialidad y qué de la versión virtual?.
5. Cuando vas a la escuela o cuando tenés clases virtuales también ¿encontrás diferencias?.. Comentalas.

**Reflexioná:** ¿cómo sería una venta virtual? (por redes sociales, whatsapp, web).

## ¿Qué es la asociatividad?

Gracias a la **asociatividad** y el trabajo en equipo podemos hacer la feria FISA y crear actividades que beneficien el comercio.

### Asociatividad

“es una estrategia de colaboración colectiva”

“ La ciencia ha descubierto que los gansos vuelan formando una V porque cuando cada pájaro bate sus alas, produce un movimiento en el aire que ayuda al ganso que va detrás de él. Volando en V, toda la banda aumenta por lo menos en un 70% más su poder de vuelo que si cada pájaro lo hiciera solo.

Cada vez que un ganso se sale de la formación y siente la resistencia del aire, se da cuenta de la dificultad de volar solo y de inmediato se incorpora de nuevo a la fila para beneficiarse del poder del compañero que va adelante.

Cuando un líder de los gansos se cansa, se pasa a uno de los puestos de atrás y otro ganso toma su lugar. Los gansos que van detrás producen un sonido propio de ellos y lo hacen con frecuencia para estimular a los que van adelante para mantener la velocidad. Cuando un ganso enferma o cae herido por un disparo, dos de sus compañeros se salen de la formación y lo siguen para ayudarlo y protegerlo y se quedan con él hasta que esté nuevamente en condiciones de volar o hasta que muere. ”



## Actividad: asociatividad en la vida cotidiana

### Eje Actualidad: cultura del trabajo

1. Mirá este video <https://www.youtube.com/watch?v=gQiaAb6VGt8>  
Explicá y comentá a tus compañeros una situación en la que trabajaste en equipo.
2. ¿Te animás a escribir una conclusión sobre el texto de los gansos?

## Buenos modales y tratos cordiales

Los **buenos modales** refieren a las costumbres de cortesía que se mantienen en una sociedad determinada. Las mismas tienen un fuerte componente cultural, es decir, dependen de circunstancias históricas antes que nada.

Así, veremos cómo existen en sociedades alejadas culturalmente distintas formas para saludarse, para despedirse, para expresarse gratitud, para solicitarse algo. Lo bueno modales siempre serán importantes si lo que se desea es mostrar reconocimiento hacia las otras personas.



### Los buenos modales

Eje Actualidad: formación ciudadana

Observen los dibujos ¿qué pasa en cada uno? pintá aquellos que pensás que corresponden a **buenos modales**.





# El juego del buen trato

Ayudá al extraterrestre Ramón a conocer los buenos modales que tenemos en nuestro planeta para que pueda aplicarlos en el suyo.

**¿Qué se dice cuando se le pide algo a alguien?**  
Si sabés la respuesta avanzás 2 casilleros

**Ramón picló permiso y lo dejaron saltarse casilleros**  
Salta al 8

**Ramón se burló de un amigo**  
Pierde el turno

**Ramón agradeció a su compañeros por un regalo**  
Todos avanzan 1 casillero

**Ramón empujó a un compañero**  
Retroce al 22

**¿Qué otros buenos tratos conocés y usás?**

**Ramón olvidó despedirse antes de irse de la Tierra**  
Retroce al 30



Corporación del Comercio  
Industria & Servicios  
BAHIA BLANCA



**AREA RELACIONES INSTITUCIONALES**

Cel 2914626668 - [institucionales@ccis.org.ar](mailto:institucionales@ccis.org.ar)

[www.ccis.org.ar](http://www.ccis.org.ar)

[www.fisa.com.ar](http://www.fisa.com.ar)

